



臺南市登革熱疫情週報

2021/9/5 — 2021/9/11 (Week 36, 2021)

(一)全國疫情

2021 年登革熱全國確定病例數：(1 月 1 日起，依發病日計)

■本土病例數：0

■境外移入病例數：7

(二)台南市疫情(第三十六週)

登革熱：

■新增 0 例本土病例

■新增 0 例境外移入

屈公病：

■新增 0 例本土病例

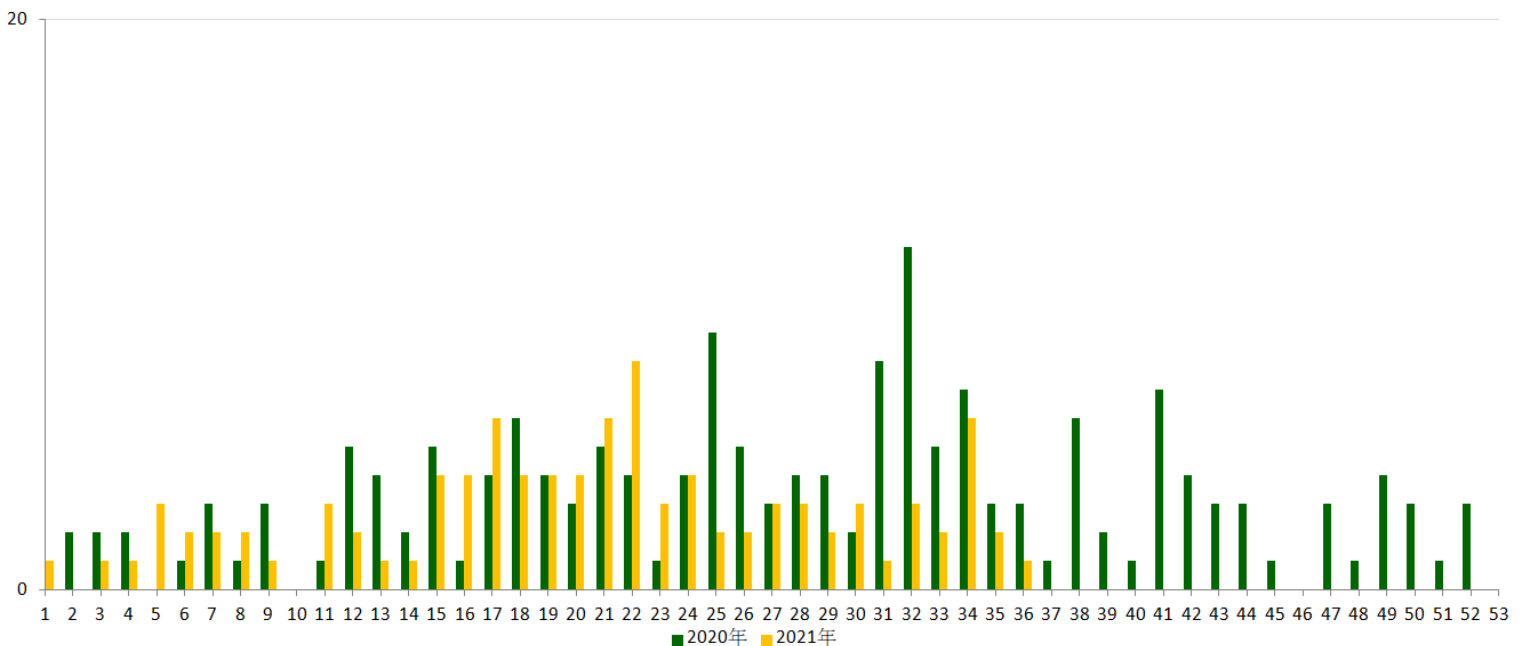
■新增 0 例境外移入

本市 2021 年至第 36 週
確定病例及同期比較(依發病日計)

發病年	登革熱			屈公病		
	本土	境外	總計	本土	境外	總計
2016	9	18	27	0	0	0
2017	0	13	13	0	1	1
2018	1	14	15	0	1	1
2019	25	32	57	0	0	0
2020	0	5	5	0	1	1
2021	0	1	1	0	0	0

國際間旅遊疫情建議

第一級(注意)：柬埔寨、印度、印尼、寮國、馬來西亞、馬爾地夫、緬甸、菲律賓、新加坡、斯里蘭卡、泰國、越南



2020 年/2021 年第 1-36 週本土通報數同期比較

二、臺南市病媒蚊密度調查

09/05~09/11(第 36 週) 病媒蚊密度調查共完成 274 里次

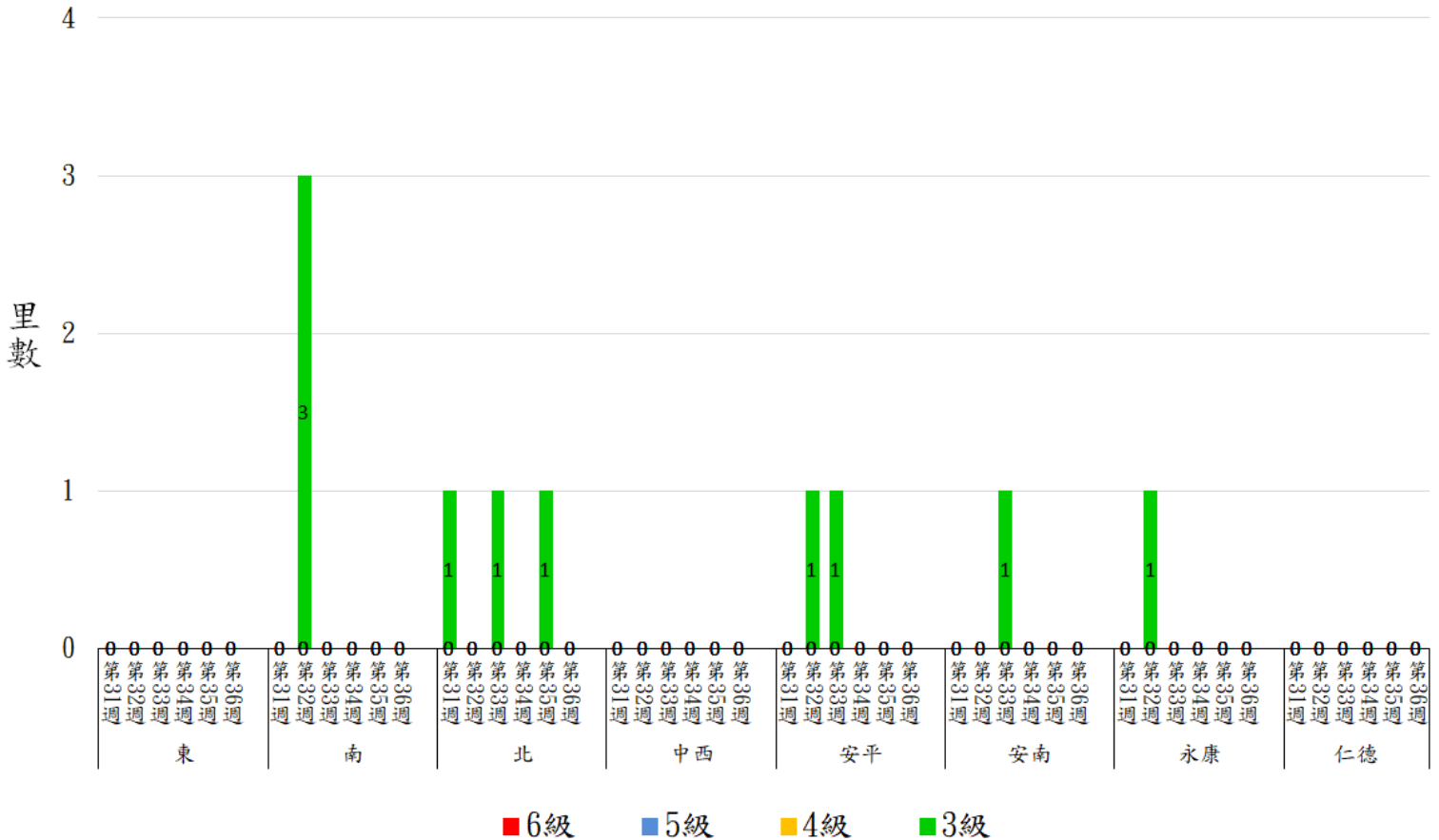
08/29~09/04(第 35 週) 病媒蚊密度調查共完成 212 里次，級數分布如下：

級數 日期	★0 級	1 級	2 級	3 級	4 級	5 級	6 級
9/5-9/11 (第 36 週)	140 里次 (51.09%)	124 里次 (45.26%)	10 里次 (3.65%)	0 里次 (0%)	0 里次 (0%)	0 里次 (0%)	0 里次 (0%)
8/29-9/4 (第 35 週)	120 里次 (56.6%)	88 里次 (41.51%)	3 里次 (1.42%)	1 里次 (0.47%)	0 里次 (0%)	0 里次 (0%)	0 里次 (0%)
最近 2 週 增減百分比	-5.51%	+3.75%	+2.23%	-0.47%	0%	0%	0%

第 36 週：本週達無 3 級以上里別

第 35 週：3 級-北區正覺里(複查 2 級)

110 年第 31 週至第 36 週臺南市人口監測區密度調查布氏級數 3 至 6 級比較圖



★請區公所針對 1 級以上里別加強民眾衛教及孳生源清除。

*當週百分比=當週各級數之里次/當週調查總完成里次

三、臺南市監測區誘卵桶監測

目前監測 10 個監測區（東區、南區、北區、中西區、安平區、安南區、永康區、仁德區、新營區、歸仁區）271 里共 3,252 點。

★監測日期：2021/9/5~2021/9/11(第 36 週)

★陽性點：1342 (陽性率 41.3%)

：連續兩週卵數>250 粒里別，計 0 里

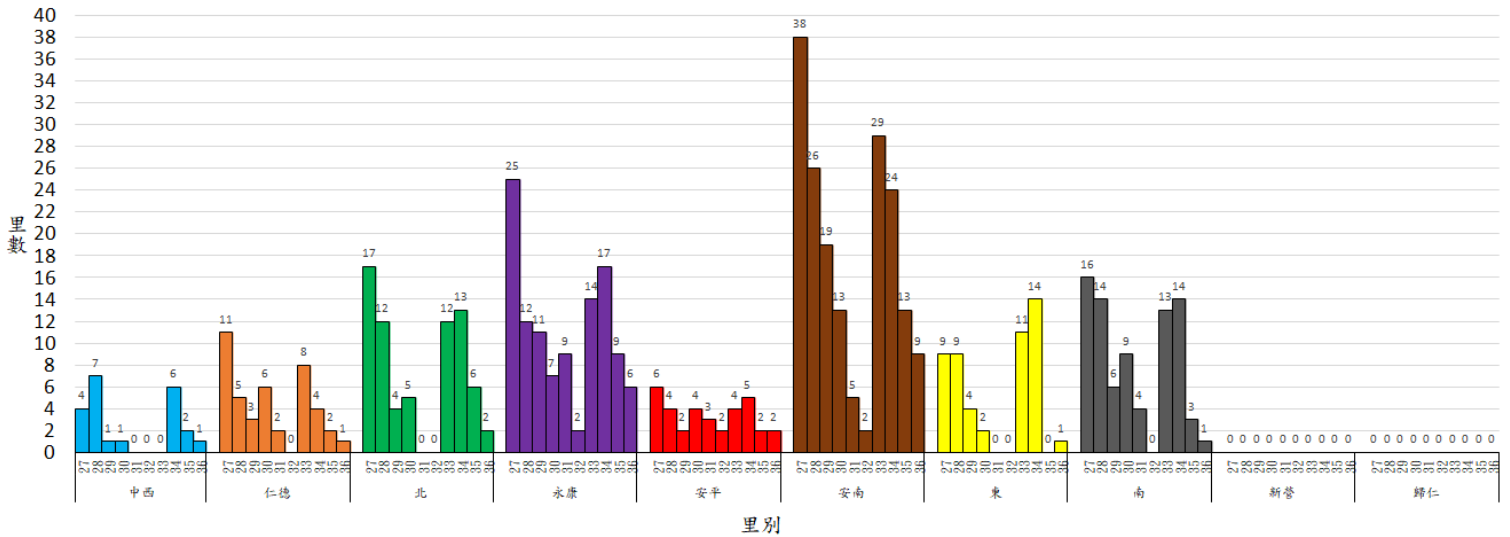
：連續兩週陽性率>40%里別，計 80 里

：連續兩週陽性率>60%里別，計 11 里

區別	里數	卵數>250 粒	里數	陽性率>40%	里數	陽性率>60%
中西區	1	城隍里	5	西湖里、藥王里、南美里、南門里、小西門里	1	大涼里
仁德區	0		9	太子里、一甲里、後壁里、文賢里、仁義里、土庫里、仁德里、保安里、上崙里	1	新田里
北區	0		12	文成里、小北里、力行里、北門里、成德里、大光里、長興里、文元里、福德里、東興里、元寶里、公園里	2	成功里、永祥里
永康區	0		14	復興里、東橋里、烏竹里、塩洲里、塩興里、西勢里、東灣里、二王里、龍埔里、王行里、勝利里、蔦松里、埔園里、成功里	6	三民里、中興里、甲頂里、永康里、正強里、大灣里
安平區	0		6	平安里、文平里、金城、平通里、天妃里、億載里	2	王城里、漁光里
安南區	0		28	長安里、幸福里、海東里、理想里、淵中里、安和里、淵東里、安西里、四草里、大安里、城東里、梅花里、海西里、佃西里、安順里、頂安里、溪頂里、溪墘里、溪北里、總頭里、州南里、原佃里、溪心里、公親里、東和里、媽祖宮里、城北里、安慶里	9	布袋里、新順里、州北里、塩田里、城中里、南興里、城西里、城南里、鹿耳里
東區	0		21	東明里、成大里、東智里、泉南里、新東里、崇誨里、崇信里、裕農里、龍山里、復興里、大同里、文聖里、東安里、裕聖里、崇學里、德光里、南聖里、關聖里、大智里、虎尾里、衛國里	1	崇明里

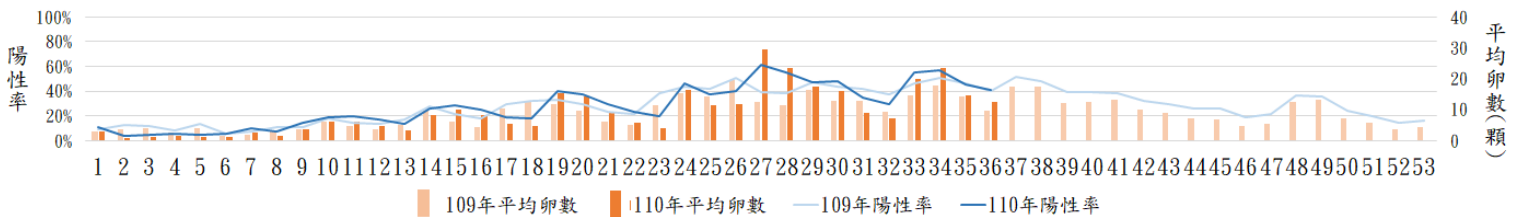
區別	里數	卵數>250粒	里數	陽性率>40%	里數	陽性率>60%
南區	0		27	郡南里、佛壇里、喜北里、國宅里、府南里、建南里、田寮里、光明里、明興里、喜東里、喜南里、新興里、明德里、同安里、新昌里、鯤鯨里、松安里、再興里、大成里、明亮里、鹽埕里、開南里、永寧里、大林里、南都里、興農里、金華里	1	省躬里
新營區	0		1	永平里	0	
歸仁區	0		1	許厝里	0	

110年第27週至第36週臺南市監測區誘卵桶監測陽性率高於60%各區里數比較圖

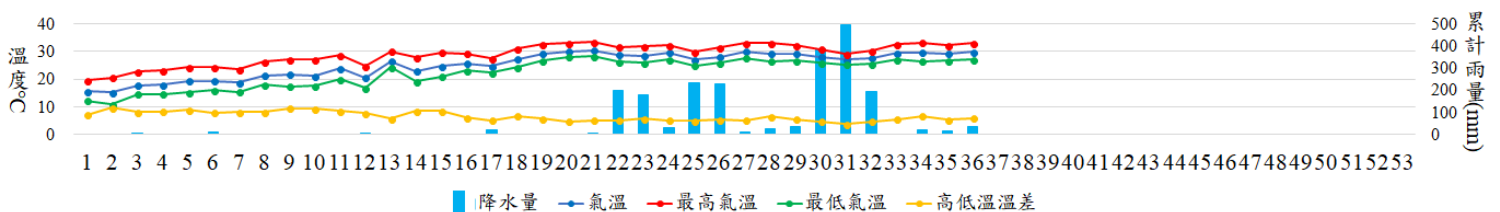


四、臺南市 109 年與 110 年誘卵桶監測區同期比較

臺南市監測區誘卵桶陽性率與平均卵數趨勢比較圖(109年與110年)



110年臺南市週平均溫度與累計雨量



致～市民防疫小叮嚀

- ★110 年第 35 週本市監測區病媒蚊密度調查 3 級以上里別為北區正覺里 (複查 2 級)；第 36 週本市監測區病媒蚊密度調查無達 3 級以上里別。登革熱防治中心將持續針對誘卵桶陽性率仍大於 60% 之里別進行複查，並提供環保局做為規劃預防性戶外環境防治參考。請里鄰長動員社區民眾清除積水容器，避免病媒蚊孳生；倘有疑似登革熱症狀請儘速就醫，避免潛伏期遭病媒蚊叮咬散播登革熱病毒於社區，造成疫情於環境中爆發。
- ★颱風過境，隨時會有降雨發生，請民眾留意環境是否有積水的情形發生，無論住家、工作地、內外環境盆栽、容器、帆布、屋簷排水槽、防火巷後溝、陽台、地下室及房屋頂樓等等，只要積水容器增加，蚊蟲就容易孳生，唯有落實「巡、倒、清、刷」，儲水桶加蓋或使用細紗網封口，定期刷洗儲水容器內壁，才可避免病媒蚊孳生及感染登革熱！
- ★臺南市政府呼籲，民眾應加強落實戶內外環境巡查，將積水倒掉並澈底清除；平時若有儲水澆灌農作物的習慣，應將儲水容器確實加蓋密合或覆蓋細紗網，並留意蓋子不能積水、細紗網拉平且無下垂於水中，避免成為孳生的死角。若需長時間在戶外活動，請穿著淺色長袖衣褲，使用政府機關核可含敵避(DEET)或派卡瑞丁(Picaridin)成分的防蚊藥劑；一旦出現疑似登革熱症狀應儘速就醫，並告知旅遊活動史；醫療院所如遇有疑似症狀患者，可使用登革熱 NS1 快篩試劑輔助診斷並及早通報。
- ★請民眾加強注意，至柬埔寨、印度、印尼、寮國、馬來西亞、馬爾地夫、緬甸、菲律賓、新加坡、斯里蘭卡、泰國、越南探親旅遊時，在出國前需清除居家積水容器避免孳生病媒蚊；出國中需做好防蚊措施，使用合格防蚊液，穿著淺色長袖衣褲；返國後 14 天內做好自主健康管理，發現疑似症狀時勿返回社區，避免病毒於社區擴散，請立即就醫主動告知醫師相關旅遊史，以利及早診斷治療及早防治，避免家人及社區民眾染病。另請民眾有疫區相關旅遊史時，雖進行登革熱快篩為陰性時仍不可輕忽，請於家中多休息一天，待衛生單位通知實驗室完整報告，才可研判有無登革熱，因登革熱快篩是初步篩檢，仍需以實驗室報告為主。
- ★請民眾及人力仲介業者加強注意，自東南亞及南亞國家返台後 14 天內有發燒等症狀時請立即就醫，並通報衛生單位。另請醫療院所醫師發現外籍學生、新住民、外籍移工或一般民眾就醫，有登革熱流行地區旅遊史時，請進行登革熱 NS1 快篩 (快篩陰性及陽性皆需進行傳染病通報)，俾利衛生單位及早進行相關防治作為，避免境外移入病例的病毒於社區中擴散而導致本土病例發生，危害民眾的健康。

～請落實住家內(外)環境積水容器「巡、倒、清、刷」，以免孳生蚊蟲也避免受罰～

臺南市政府登革熱防治中心提供